

# Guidement vôtre



**NOTRE ASSOCIATION P.1**

**ÉDITORIAL P.2**

**NOTRE APPARTENANCE P.3**

CHRISTIANE ROUHANA :  
DE L'AGDL À L'AMGE

**À LA LOUPE P.4**  
TOUT SUR LA FORMATION !

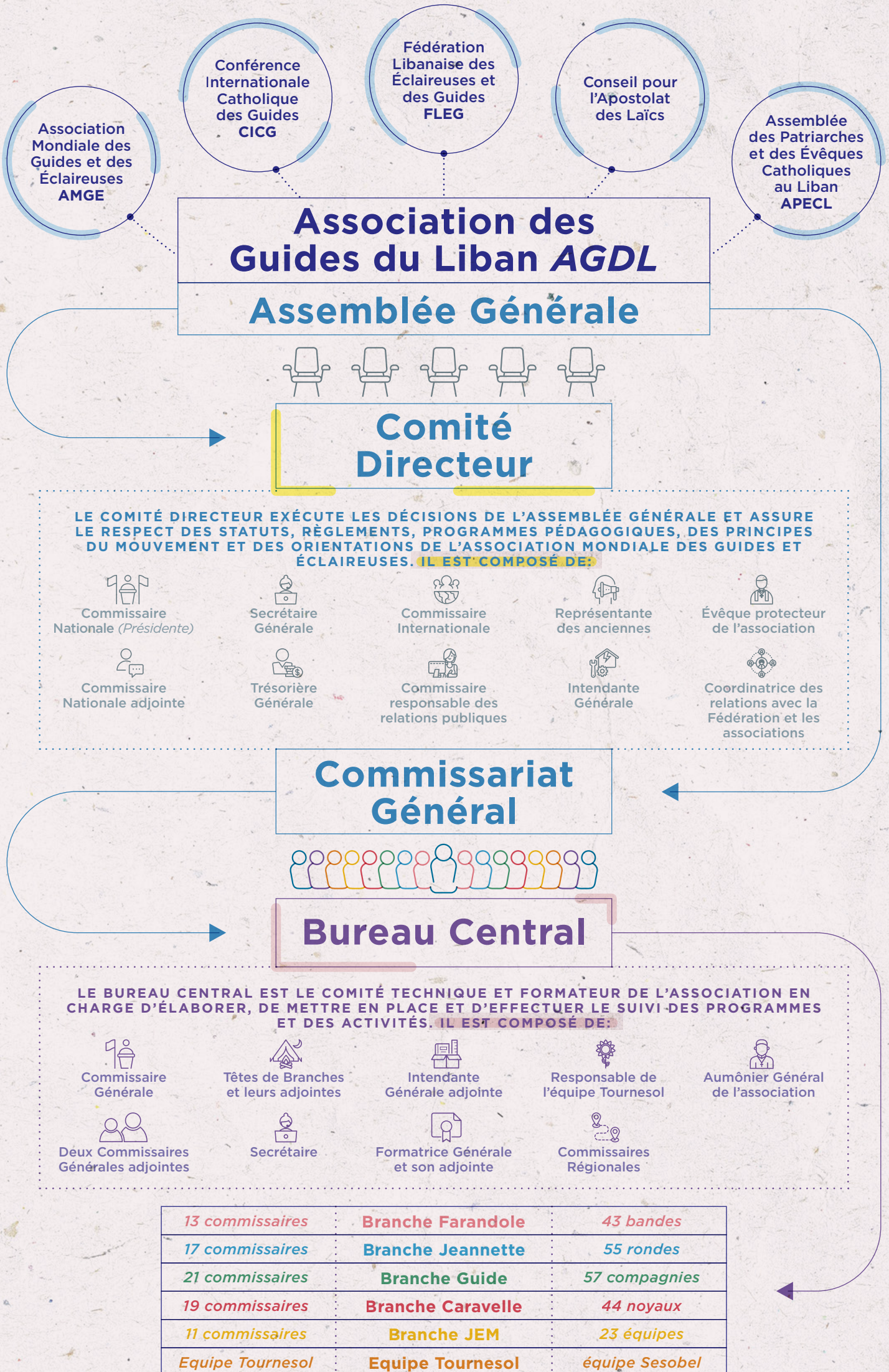
**AVEC DIEU P.5**  
À CHAQUE BRANCHE  
SA SAINTE PATRONNE !

**MOI, PARENT DE GUIDE P.6**  
L'AGDL SIGNE UN PARTENARIAT  
AVEC HIMAYA

**NOS ASTUCES P.7**  
UN KILOMÈTRE À PIED ...!

**PAROLE GUIDE P.8**  
PROMENADE À TRAVERS LE TEMPS  
AVEC MAYA CHEDID-ANID

**NOS TEMPS FORTS P.9**  
85 ANS ET 6 TEMPS FORTS





**Commissaire Nationale**  
Raghida Milan



**Commissaire Générale**  
Joëlle Nehmé

---

**"C'est la nuit qu'il est bon  
de croire en la lumière."**

*Edmond Rostand*

Chers parents,

Cette année marque **les 85 ans de l'Association des Guides du Liban** et c'est pour nous l'occasion d'exprimer toute notre reconnaissance aux anciennes de l'AGDL, celles qui ont écrit notre histoire et posé **les jalons de notre avenir**.

Nous exprimons aussi notre reconnaissance aux membres de notre association. Elles sont **Farandoles, Jeannettes, Guides, Caravelles, JEM, Guides Tournesols, assistantes, cheftaines ou commissaires** et leur engagement et leur détermination ont été sans faille. Elles méritent d'être heureuses et de célébrer le 85ème anniversaire de l'AGDL.

Cette année est aussi venue nous rappeler que nous nous devons de tenir ferme et de rester attachées à nos valeurs afin de faire face aux défis que la vie nous tend. Malgré les défis économiques, sanitaires et sécuritaires que nous avons connu au quotidien, nous avons été appelées à tenir bon la barre pour garder le cap, le cap de nos valeurs, de nos principes, de nos lois. Le cap vers **un monde meilleur, plus joyeux, plus solidaire**.

En soufflant nos 85 bougies, nous avons fait un vœu et dit notre prière pour un pays en paix, pour une association persévérante et solidaire, pour une guide qui réalise ses rêves et pour votre soutien continu, chers parents, qui nous avez confié votre trésor le plus précieux : **votre fille**.

Merci à vous tous,  
Bonne lecture, et *"guidement vôtre."*

# CHRISTIANE ROUHANA : DE L'AGDL À L'AMGE



**Commissaire Christiane Rouhana a été élue au Conseil mondial de l'AMGE.**

**Un an après son élection, elle répond à nos quatre questions.**

*Le 28 juillet 2021, à l'issue de plusieurs semaines de campagne, le drapeau libanais se retrouve une fois de plus à la table du Conseil mondial de l'Association Mondiale des Guides et Éclaireuses avec l'élection de Christiane Rouhana au Conseil mondial de l'AMGE. En rejoignant le Conseil mondial, Christiane Rouhana, qui était à ce moment la Commissaire internationale de l'Association des Guides du Liban, choisit de placer au cœur de ses priorités l'élaboration de stratégies pour aider les jeunes filles et femmes à avoir un impact dans un monde en constante évolution.*

### **1. Parle-nous de ton parcours guide.**

Je suis devenue Guide du Liban à l'âge de 17 ans. J'ai été assistante Guide à la fondation du groupe St Vincent De Paul Achrafié, puis cheftaine, pour être ensuite sollicitée pour devenir commissaire à la Branche verte (tout en continuant à être cheftaine). Ensuite, j'ai pris la tête du même groupe pendant 5 ans en étant animatrice JEM pendant 3 ou 4 années aussi. Après la Branche Guide j'ai travaillé avec l'équipe de formation,

spirituelle, expansion, j'ai été conseillère d'orientation psychologue de l'AGDL de même avant de servir au Comité Directeur comme Commissaire internationale pendant 4 mandats (8 ans). Actuellement je suis consultante psychologue de l'AGDL.

### **2. Qu'en est-il de ton parcours professionnel ?**

J'ai commencé ma vie professionnelle dans l'éducation et l'enseignement. J'étais alors étudiante en Psychologie Clinique et Pathologique à l'USJ. Actuellement je suis psychologue clinicienne, consultante et formatrice. Mais pour en arriver là j'ai travaillé dans plusieurs domaines : les colonies de vacances, l'organisation d'événements, l'accompagnement d'enfants en difficultés scolaires, ...

### **3. Pourquoi avoir accepté de présenter ta candidature aux élections du Bureau mondial de l'AMGE ?**

Je n'oublierai jamais ce coup de fil... C'était mon association qui me demandait de présenter ma candidature au Comité mondial, qui fût acceptée à l'unanimité par la Fédération Libanaise des Éclaireuses et des Guides (FLEG). Certes ce fut une grande décision mais comme j'avais une confiance solide en mon association, au sein de laquelle j'ai découvert et développé la plupart de mes compétences, cette confiance m'a propulsée en avant et je me suis présentée aux élections, où j'ai été élue avec 5 autres membres. Le chemin ne fut pas simple et au fur et à mesure que l'on s'approchait des

élections, et que les rencontres virtuelles se multipliaient avec les organisations membres, je commençai à comprendre le poids de cette responsabilité et les attentes de toutes. Épaulée par une équipe formidable, j'ai pu transmettre un message simple et solide : je suis prête à mettre mes compétences au service de notre mouvement global, et aider à impacter les vies de près de 10 millions de filles à travers le monde.

### **4. Cela fait près d'un an que tu es à la table du Conseil mondial de l'Association Mondiale des Guides et Éclaireuses. Comment se passe cette aventure ?**

Une aventure d'apprentissage par excellence ! C'est un autre angle de vue, qui s'éloigne du quotidien des organisations membres, mais qui est essentiel au bon fonctionnement du mouvement. Sans parler des défis ! Le défi de veiller à ce que notre mouvement reste accessible et actuel et qu'il puisse surmonter ces vagues d'incertitude et de difficultés de nos jours.

Après les élections, j'ai été accueillie au sein d'une équipe très diverse et complémentaire, et la première chose que j'ai apprise c'est que toutes les compétences y ont leur place. Être membre du Comité mondial n'est pas facile mais on apprend à faire de son mieux pour être à l'écoute des organisations membres et de leurs besoins.

**Christiane Rouhana**  
Membre du Comité mondial de l'AMGE

## TOUT SUR LA FORMATION !

**Pour assurer une formation de qualité aux cheftaines et assistantes, le plan et les ateliers de formation ont été revus. On vous explique tout !**



*Depuis 2013, le plan de formation a été lu, relu et testé pour répondre au mieux aux besoins du terrain et aux attentes des membres, tout en suivant les directives de l'AMGE et de l'association. En 2020, une équipe de travail a finalisé le plan en prenant en compte les différentes évaluations des camps, les rapports de plusieurs formatrices générales ainsi que les ressentis de l'équipe formation et les nouveaux défis et tendances. La version finale du plan a été approuvée en janvier 2022.*

Afin d'assurer une formation de qualité aux cheftaines et assistantes, tous les ateliers, niveau par niveau, ont été revus, en s'assurant que les objectifs à atteindre sont adéquats avec les besoins de l'association et les attentes des participantes.

Les ateliers permettent aux membres de comprendre et vivre la culture de l'association tout en développant des savoirs, savoir-faire et savoir-être à travers des compétences techniques, de vie et sociales. Les différents acquis seront mis au service de leur développement guide, professionnel et personnel.

Outre l'acquisition et le développement des compétences, l'objectif de ce plan est également de préparer les cheftaines et assistantes aux changements et défis du terrain et de les former pour garantir une mobilité solide au sein de l'association.

Les participantes suivent obligatoirement cinq temps de formation selon l'ordre suivant :

- 1. Niveau Attestation de Formation de Base**
- 2. Niveau Attestation de Formation Initiale**
- 3. Niveau Brevet de Formation**
- 4. Niveau Certificat de Formation Avancée**
- 5. Formation au secourisme**

Un cinquième niveau, Formation Continue, est facultatif. Des thèmes, rapprochant la formation guide aux qualifications personnelles des participantes, sont discutés sous forme de séminaire.

Le plan de formation se décline en quatre rubriques de compétences pour tous les niveaux :

- 1. Compétences et Connaissances**
- 2. Compétences en Leadership**
- 3. Techniques et Technologies**
- 4. Promesse et Sens de Dieu**

La journée secourisme a également été revue. Victime de son succès, les journées défilent tout au long de l'année pour permettre aux cheftaines et assistantes d'apprendre les premiers soins nécessaires durant une réunion, une journée ou un camp et de réagir face à l'urgence. Elles profitent de l'expertise et des conseils des intervenants qui les mettent en situation en décrivant des problèmes rencontrés lors d'une journée ou d'un camp.

Elle a pour but d'acquérir des connaissances en premiers soins et de développer des compétences clés telles que la maîtrise de soi, la réaction face à un problème de santé et accident, ou la communication.

Malgré les difficultés survenues depuis 2020, l'équipe de formation n'a pas chômé. Plusieurs sessions ont été données en ligne aux participantes. À la rentrée 2021, les formations en présentiel ont repris. Camps et journées ont vu défilet cheftaines et assistantes, pour le plus grand plaisir de l'équipe !

**Jennifer Abou Hamad**  
Commissaire Secrétaire  
générale adjointe



# À CHAQUE BRANCHE SA SAINTE PATRONNE !



**SAINTE  
CLARA**

SAINTE PATRONNE  
DE LA BRANCHE  
FARANDOLE

**SAINTE  
THÉRÈSE**

SAINTE PATRONNE  
DE LA BRANCHE  
JEANNETTE

**SAINTE  
BERNADETTE**

SAINTE PATRONNE  
DE LA BRANCHE  
GUIDE

**SAINTE  
RAFQA**

SAINTE PATRONNE  
DE LA BRANCHE  
CARAVELLE

**MÈRE  
TERESA**

SAINTE PATRONNE  
DE LA BRANCHE  
JEM

## Chaque Branche de l'Association des Guides du Liban a sa sainte patronne. Qui sont-elles et quel est leur rôle ? On vous dit tout ici !

Le saint patron est un ami choisi parle chrétien, le prenant comme protecteur spécial dans de nombreux domaines de la vie, c'est lui qui chemine avec les siens, les initie et les aide à atteindre le Christ. Le saint patron est celui qui écoute le cœur du Fils bien-aimé, transmet la parole de Dieu et en même temps écoute le battement du cœur de son peuple, entend son cri et traduit la volonté de Dieu.

Et au sein de l'Association des Guides du Liban, il y a des saintes patronnes

pour chaque Branche et les membres apprennent qu'elles sont :

1. Un exemple pour nous dans la suite du Christ, en particulier dans leurs valeurs, leurs principes et leur mode de vie.
2. Un signe pour nous sur le chemin de la vie, pour nous dire que nous marchons vers le but, vers le camp de la joie, pour rencontrer notre chef Christ.
3. Comme nous et proches de nous dans notre façon de vivre et de nous comporter.

Sainte Marie, Notre Dame du Liban et la mère de Jésus est la sainte patronne de notre association.

Pour la Branche Farandole, Ste Claire d'Assise connue pour son sourire et sa compassion envers tout son entourage.

Pour la Branche Jeannette, Ste Thérèse de l'enfant Jésus, qui avec son amour pour lui, a pu dépasser tous les obstacles.

Pour la Branche Guide, Ste Bernadette, connue pour son service, ses vertus et son caractère heureux.

Pour la Branche Caravelle, Ste Rafqa, connue pour sa responsabilité, sa résistance et son service sans attendre de rendement.

Pour la Branche Jeunes en Marche (JEM), Sainte Mère Térésa de Calcutta, l'icône de charité, de service, d'humilité et de tolérance.

Joanna Choufani  
Commissaire Coordinatrice  
à l'équipe spirituelle

## L'AGDL SIGNE UN PARTENARIAT AVEC HIMAYA

**Poussée par la volonté de toujours œuvrer en faveur du bien-être de ses membres, l'Association des Guides du Liban a signé le 31 mai 2021 un accord de partenariat avec Himaya.**

Himaya est une organisation non gouvernementale libanaise fondée en 2009, avec pour mission de promouvoir la protection intégrale des enfants. Himaya travaille avec les enfants, les familles et l'environnement dans son ensemble, et s'efforce d'apporter des changements au niveau national pour assurer un impact durable sur la vie des enfants au Liban, et les protéger de tous les types de violence, notamment psychologique, la violence physique et sexuelle, également de la négligence et de l'exploitation, couvrant par son travail tout le territoire libanais.

Himaya cherche également à construire et à développer les compétences des professionnels travaillant avec les enfants. Cette ONG offre des ateliers et des séances de formation à cette fin. Elle s'efforce de développer des politiques de protection de l'enfance dans les institutions et entreprises locales, et d'introduire des programmes développés basés sur la recherche dans le secteur de la protection de l'enfance au Liban et dans le monde.

Le partenariat entre l'AGDL et Himaya couvre plusieurs volets :

### 1. Un volet de formation :

Himaya assure des formations directement aux membres de l'association et aux cheftaines et assistantes, sur différents sujets (la sécurité sur internet, le respect du corps, la violence selon le genre, etc.). Elle forme aussi des formateurs parmi les commissaires de l'association afin que celle-ci puisse assurer une formation continue de nos responsables et puissent agir en tant que personnes référentes de la politique de sauvegarde.

### 2. Un volet d'assistance :

Himaya assiste l'AGDL dans l'élaboration d'une politique de sauvegarde propre à l'association. Cette politique a pour objectif de définir les règles de conduite en cas d'abus ou de violence contre l'un des membres de l'association. Cette politique permettra d'institutionnaliser les moyens de prise en charge des cas d'abus d'une manière professionnelle afin d'assurer la protection optimale de nos membres.

### 3. Un volet de collaboration :

Himaya et l'AGDL collaboreront sur certains projets respectifs à chaque association afin d'apporter leur soutien moral et technique.



À travers ce partenariat et le travail qui s'ensuit, l'association s'engage encore plus pour une protection absolue du bien-être de ses membres. Elle affirme ainsi son engagement contre toute forme d'abus ou de violence et s'oblige à promouvoir un cadre sain qui permet l'épanouissement de chaque membre.

Cela se traduira notamment par :

- L'introduction de thèmes relatifs à la prévention des abus dans les programmes de formation des cheftaines.
- La sensibilisation de nos membres sur des thèmes comme la lutte contre la violence en ligne et le harcèlement.
- Le suivi direct et rapide des suspicions de cas d'abus et la prise en charge des membres concernés.

C'est par la collaboration de tous, membres, cheftaines, commissaires, parents et partenaires, que nous pourrons assurer un environnement sain et épanouissant, pour que le guidisme demeure une école de la vie.

**Nathalie Sabbagh**  
Commissaire Nationale adjointe



## UN KILOMÈTRE À PIED ...!



**C'est une activité simple mais qui renferme plein d'apprentissages.**

**Alors pourquoi ne pas organiser une marche en famille ?**

*Le contact avec la nature est l'une des bases principales du scoutisme et du guidisme. Baden-Powell, fondateur du scoutisme, en avait fait le fondement de sa pédagogie. Il disait : "l'étude de la nature vous apprendra que Dieu a créé des choses belles et merveilleuses afin que vous en jouissiez."*

En tant que parent de guide, vous vous rendrez compte rapidement que l'unité de votre fille délocalisera ses activités dans la nature dès que le beau temps apparaît. Le camp d'été en forêt est un incontournable de la vie guide mais il y a plein d'autres activités qui permettent à nos membres d'être en contact avec la nature, notamment les marches.

Que ce soit durant une journée ou un camp, vos filles feront des marches dans la nature pour découvrir la région où elles sont, la nature qui s'y trouve et pour défier leur endurance et leur force physique.

C'est une activité simple mais qui renferme plein d'apprentissages. **Alors pourquoi ne pas organiser une marche en famille ?**

Nous vous proposons plusieurs étapes pour organiser une marche en famille, à la fois ludique et enrichissante.

### 1. Choisir le trajet :

Ce choix devra être fait en fonction de la région que vous souhaitez visiter, de la difficulté du trajet et de sa longueur. Vous pouvez consulter la carte des marches réalisée par Lebanon Mountain Trail sur leur site [www.lebanontrail.org](http://www.lebanontrail.org).

### 2. Préparer le matériel :

Pensez aux vêtements adaptés à la marche, prévoyez des gourdes qui gardent l'eau fraîche et évitez les bouteilles en plastique, pensez à avoir sur vous des snacks énergétiques (barres de céréales, noix, fruits).

### 3. Préparer la marche :

Renseignez-vous à l'avance sur le type de nature que vous verrez sur votre chemin, rassemblez des informations que vous pourrez donner à vos enfants durant la marche pour éveiller leur curiosité.

### 4. Durant la marche :

Choisissez une activité à faire durant la marche, selon ce qu'offre la nature autour de vous, comme : cueillir des herbes aromatiques pour les sécher à la maison et cuisiner avec, ramassez plusieurs types de feuilles d'arbre pour créer un herbier, ramasser des éléments de la nature pour faire un bricolage, aller à la chasse aux champignons, ...

Après un camp, votre fille aura aussi probablement découvert un nouveau village. Profitez de son vécu pour que ce soit elle qui organise une sortie en famille et vous montre tout ce qu'elle a découvert durant le camp. Faites le tour du village à pied, découvrez ses richesses naturelles, allez à la rencontre de l'habitant, guidés par votre Guide.

Et voilà ! vous êtes prêts pour vivre un moment agréable en famille. Au final, **un kilomètre à pied, ça n'use que les souliers.**

**Nathalie Sabbagh**  
Commissaire Nationale adjointe





# PROMENADE À TRAVERS LE TEMPS AVEC MAYA CHEDID-ANID



**Maya Chedid-Anid, ancienne commissaire générale adjointe, a commencé son parcours au sein de l'AGDL il y a plus de 50 ans. Elle nous emmène pour une promenade à travers le temps et s'arrête sur les moments précieux de notre association.**

*L'Association des Guides du Liban à laquelle j'ai appartenu de 1966 à 2001 a fait de moi la femme que je suis aujourd'hui ; responsable, sachant suivre les lois, bonne chrétienne, disciplinée et une personne sur qui on peut compter. J'ai eu la chance de vivre de grands moments de l'association en tant que Jeannette, Guide, cheftaine et commissaire.*

Faisons escale à Beyrouth en 1960, pour la visite de Lady Olave Baden Powell. Elle fut reçue par Marie-Claire Chiha - Doumit.

En ouvrant une petite lucarne sur l'année 1962, j'entends les aînées raconter le grand feu d'artifice dans le jardin des arts et métiers. Nous fêtons les 25 ans de l'AGDL. Une grande fête et une grande joie pour nos aînées.

Les années passent.

Je me pose à Deir el Harf en 1969 : premier jamborée des Guides arabes.

En 1973 : 2<sup>ème</sup> jamborée des Guides arabes à Deir el Kamar.

Avec les années de guerre, les projets diminuent ou sont tout simplement annulés. Je n'arrive pas à me poser sur une date avant 1987, année du cinquantenaire. Nous organisons un jour de festivités au Collège des Maristes à Champville. Le Président de la République Cheikh Amine Gemayel assiste au mouvement d'ensemble des Jeannettes et aux différentes saynètes des Guides et Caravelles.

Les activités seront suspendues en 1989 et 1990 à cause des événements. Regard sur 1992 avec la marche du cœur pour les 55 ans de l'association.

1997 marque l'anniversaire des 60 ans de l'association avec des camps regroupant des Caravelles françaises, jordaniennes et égyptiennes.

Pour nos soixante ans, Jean Debruyne écrit en 1997 une pièce de théâtre : Cap sur l'avenir mise en scène par Françoise Parmentier, une ancienne commissaire générale des Guides de France. La pièce sera jouée un seul soir durant un grand jamborée qui a regroupé 1500 Guides, Caravelles, Jeunes en Marche, cheftaines et commissaires.

Cette année-là on introduit le nouveau foulard des commissaires dessiné par Mme Aida Hajj, la maman de Magda Hajj-Murr.

L'association étant un mouvement de jeunes, l'histoire ne s'arrêtera pas.

Cette année, ce sont les 85 ans que nous fêtons et je souhaite longue vie aux Guides du Liban.

**Maya Chedid-Anid**  
Ancienne commissaire générale adjointe

## 85 ANS ET 6 TEMPS FORTS

***"Ne perdons rien du passé, ce n'est qu'avec le passé qu'on fait l'avenir." À l'occasion des 85 ans de l'Association des Guides du Liban (AGDL) nous partageons avec vous six temps forts qui ont marqué l'association et la vie de ses membres.***

*Depuis 1937, l'appel retentit sans cesse. Des générations de filles et de femmes se succèdent, prêtes à donner, à semer la joie, à servir et à bâtir le monde de demain. C'est dans la foi que l'association puise la force de toujours agir et c'est grâce à toutes ces jeunes, enthousiastes et généreuses, que depuis des décennies, l'association continue à grandir.*

*Retour sur 6 temps forts qui ont marqué l'AGDL.*

### Année 1937, la première Compagnie



La veille de Noël 1937. Sanatorium de Bhanès. Des jeunes filles viennent participer à la bonne action organisée par leurs amies. Elles veulent rejoindre le mouvement plus que tout. Cheftaine Héléne Ressicaud les accueille dans la grande aventure du guidisme.

Chacune invite ses amies, et elles se retrouvent, venant du Lycée Français, du Collège Protestant, des Sœurs de Besançon. En les voyant si motivées, Héléne Ressicaud fonde la 1<sup>ère</sup> Compagnie, la 1<sup>ère</sup> Beyrouth (Lycée Français), avec pour aumônier le Père Goulut. C'est ainsi que l'AGDL est fondée par : Héléne Ressicaud, Laudy Ayache, Père A. Le Génissel s.j. et Lyllette Ghorra Avedissian.

### Année 1960, la visite d'Olave



Le 9 décembre 1960 Lady Olave Baden-Powell, épouse du fondateur du scoutisme et du guidisme, Robert Baden-Powell, arrive au Liban pour une visite de 3 jours. Dans la cour des Sœurs Franciscaines à Badaro, une dame aux cheveux gris, en tenue guide, un béret sur la tête, sourit et fait le salut à plus d'un millier de Guides venues l'accueillir.

À l'occasion de son passage, le nouveau local du Central des Guides, rue Justinien, est inauguré en présence du ministre de l'Éducation. Un grand dîner est organisé en son honneur à l'hôtel Bristol. Elle réalise aussi des promesses de cheftaines.

### Année 1987, les 50 ans



En 1987, à Champville, l'AGDL fête ses 50 ans sous le patronage du président de la République, Amine Gemayel. Un festival de 5 jours avec des mouvements d'ensemble et de petites saynètes est organisé pour l'occasion.

### Année 1997, les 60 ans



Le Jamborée national pour les 60 ans de l'AGDL est organisé sur la place de Deir el-Qamar où se retrouvent des centaines de Guides et de Caravelles.

"Avancer et grandir, cap sur l'avenir" un spectacle écrit par le poète Père Jean Debruyne et mis en scène par Françoise Parmentier, ancienne commissaire des Guides de France et responsable de la CIGG est présenté.

### Année 2017, les 80 ans



"Poursuis ton élan." Le dimanche 30 avril 2017, un énorme rassemblement marque la célébration des 80 ans de l'AGDL, au Collège des Apôtres à Jounié. Les membres des maîtrises de groupes participent à un rallye-papier à vélo entre les villes de Jbeil et Jounié sur la route maritime. Le reste des membres de chaque groupe forme la base, sur le lieu de rencontre de la journée.

### Année 2022, 85 ans



Nous promettons de "rendre les autres heureux et d'être utiles à notre pays." Alors, le Liban traversant une crise sans précédent, l'AGDL décide de fêter ses 85 ans en utilisant toutes ses capacités pour aider.

L'association a choisi d'aider des écoles en difficulté en assurant des kits scolaires à leurs écoliers. Ces kits de fournitures scolaires (cartable, trousse, cahiers, crayons, règle, gomme, ...) seront distribués à la rentrée 2022. Une course a lieu le dimanche 3 juillet 2022 afin de lever des fonds supplémentaires. Plus de 400 commissaires, cheftaines et assistantes parcourent plusieurs kilomètres, au Collège Saint Joseph à Qornet Chehwan, et dans ses environs. Elles courent "au-delà de leurs limites", thème de la course et de la célébration.

